

V7.0 与 PKPM 软件图形数据接口的使用

PKPM 图形数据接口：Prep 前处理—>接口—>导入 Dxf 简图(PKPM)。打开文件读入菜单如图 1 所示。将 PKPM 软件形成的结构简图、荷载简图的 T 文件，转换成 dxf 文件格式。分别使用“**结构 DXF 文件>>**”和“**荷载 DXF 文件>>**”这两个命令，把 dxf 格式文件加入到列表中。双击列表中的 dxf 文件，可进行删除。选择 dxf 文件时，配合 Ctrl 和 Shift 键，可以同时选择多个文件。



图 1 PKPM 导入接口和文件读入菜单

下面介绍具体操作步骤。使用的软件版本：PKPM2010 V2.1 版本，佳构 STRAT V7.0 版本。PKPM 模型文件如图 2 所示，十层框架剪力墙结构。

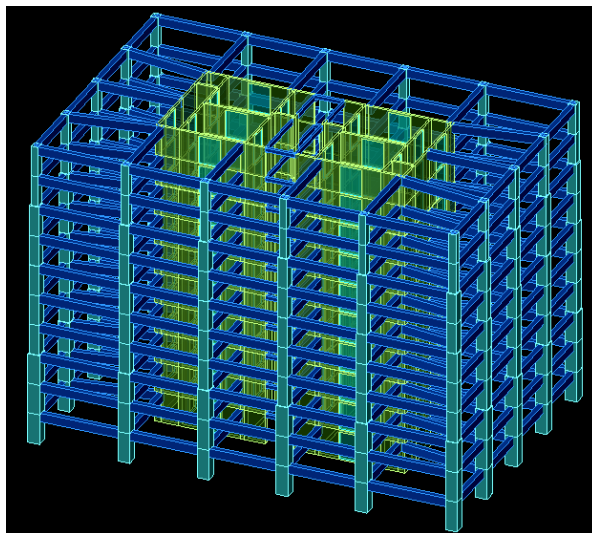


图 2 PKPM 模型示意图

打开 PKPM 软件集成窗口，双击进入“平面荷载显示校核”。使用“荷载归档”命令，在弹出的菜单中点“全部选择”，然后点确定，如图 3 所示。在模型目录文件夹中生成了每一楼层荷载简图的 T 文件，如图 4 所示。

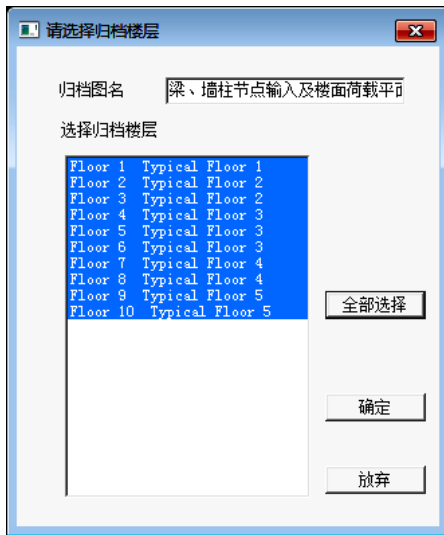


图3 荷载归档菜单

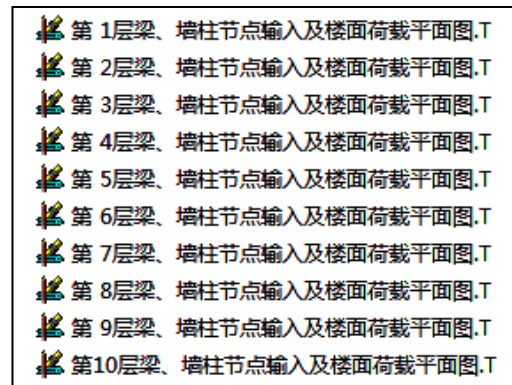


图4 楼面荷载的 T 文件

双击进入“接 PM 生成 SATWE 数据”。在“补充输入及 SATWE 数据生成”菜单中依次运行“分析与设计参数补充定义”和“生成 SATWE 数据文件及数据检查”命令，如图 5-a 所示。切换到“图形检查菜单”，双击运行“各层平面简图”命令，如图 5-b 所示。

进入平面简图菜单后，运行右侧列表中“显示上层”命令，依次查看各楼层平面简图直到回到第 1 层平面简图。同时在模型目录文件夹中生成了每一楼层平面简图的 T 文件，如图 5-c 所示。



图5 生成 SATWE 数据菜单及平面简图 T 文件

有了楼层平面简图和荷载简图的 T 文件，首先把 T 文件批量转换成 DWG 文件。双击进入“图形编辑、打印及转换”菜单，运行“工具—>T 图转 DWG”命令，在弹出的菜单中选择所有的平面简图和荷载简图 T 文件，然后点打开，如图 6 所示。在模型目录文件夹中生成了与原 T 文件同名的 DWG 文件。

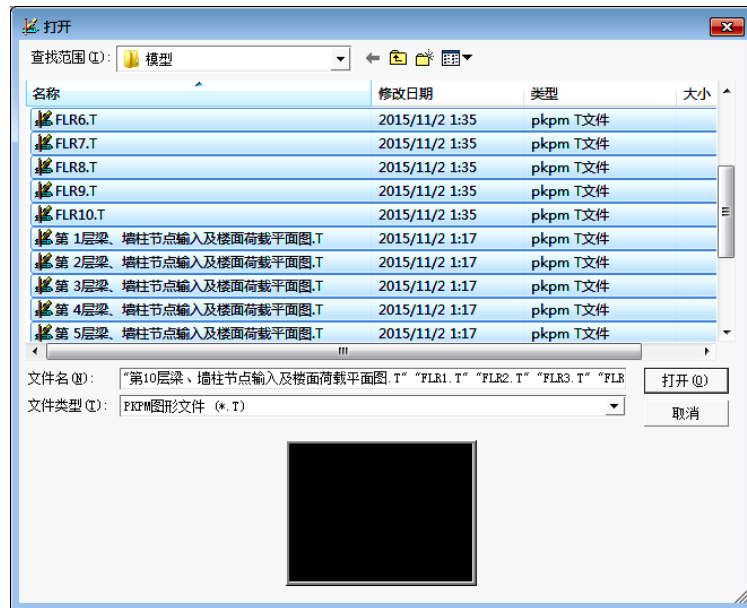


图 6 T 图转 DWG 命令菜单

下一步是把 DWG 文件批量转换成 DXF 文件。佳构公司官网 www.strat.cn “下载区域” 栏目中提供批量转换程序(Acme CAD Converter 2011 v8.2)供下载。下载安装后打开该程序，运行“转换→DWG→DXF”命令，在弹出的批量转换菜单中，使用“添加文件”命令选择所有的平面简图和荷载简图 DWG 文件，然后点开始转换，如图 7 所示。在模型目录文件夹中生成了与原 DWG 文件同名的 DXF 文件。

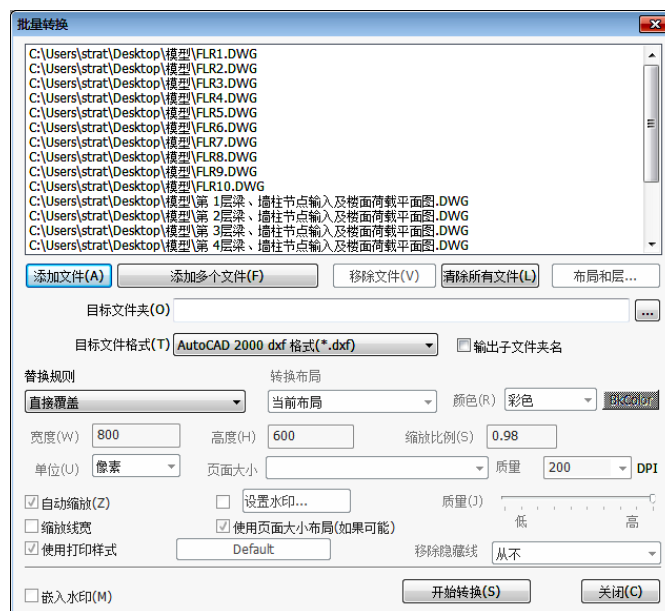


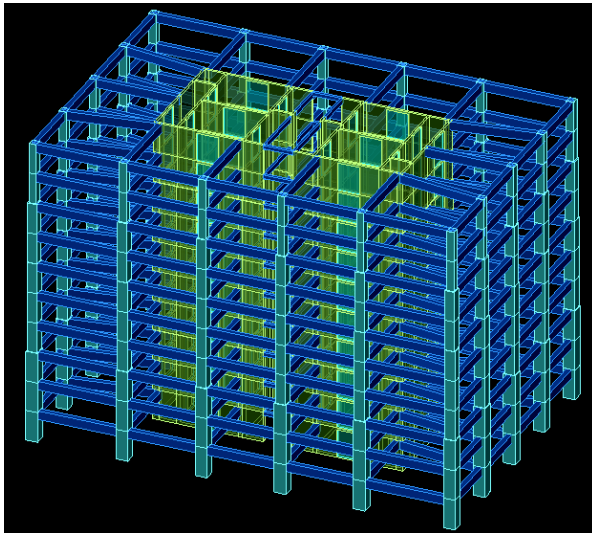
图 7 批量转换菜单

在 STRAT 前处理“导入 Dxf 简图(PKPM)”命令的菜单中，分别添加结构和荷载的 DXF 文件，然后点确定，如图 8 所示。在导入过程中，程序会依次弹出设置材料参数、楼层设置和总体参数设置菜单，方便参数校核。

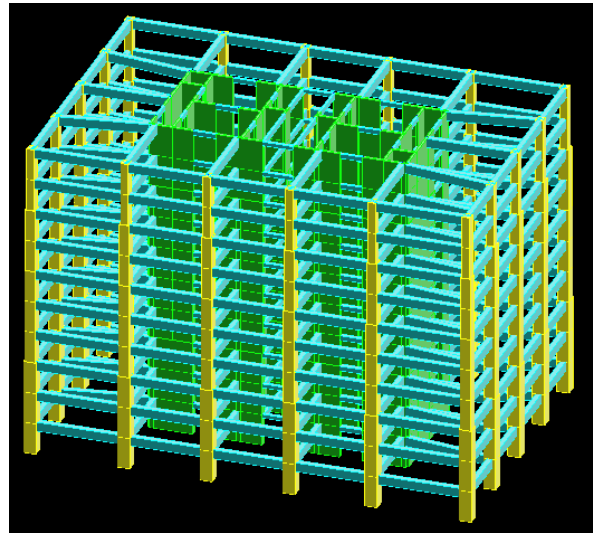


图 8 前处理 DXF 文件导入菜单

导入结束后，在 STRAT 前处理菜单中查看全楼模型实体图，和 PKPM 模型对比如图 9 所示。



PKPM 模型



STRAT 模型

图 9 导入前后 PKPM 模型和 STRAT 模型